



經濟部105年度 功能別專案輔導計畫聯合說明會

計畫名稱：經濟部產業專業人才發展推動計畫

企業活用政府資源培育人才

主辦單位：經濟部工業局

執行單位：工業技術研究院



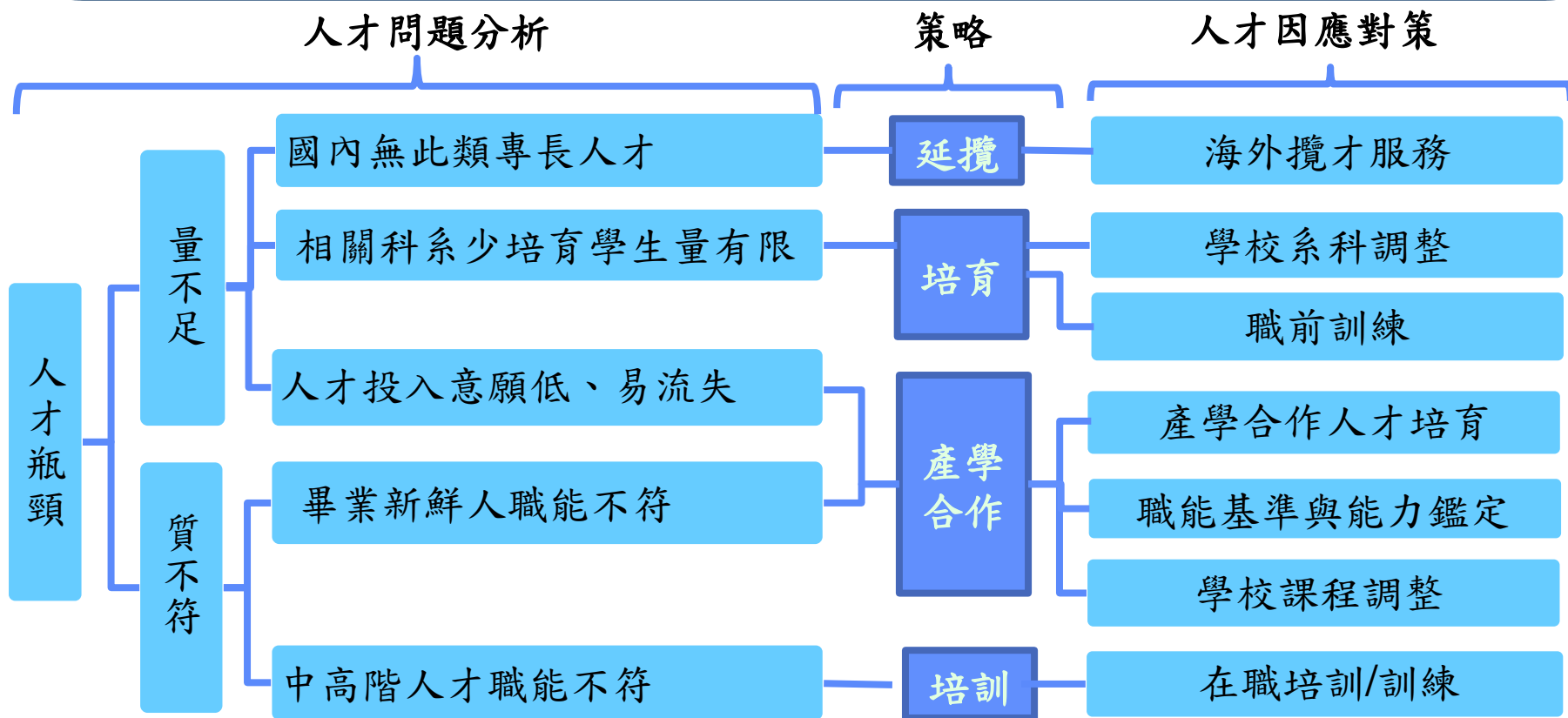
大綱

- 一、背景
 - 二、企業所需人才與政府資源
 - 三、政府提供人才需求登錄與轉介服務
 - 四、政府資源介紹:員工訓練
 - 五、政府資源介紹:新人訓練
 - 六、政府資源介紹:產學合作培育
 - 七、政府資源介紹:人才延攬
 - 八、結語
- 附件



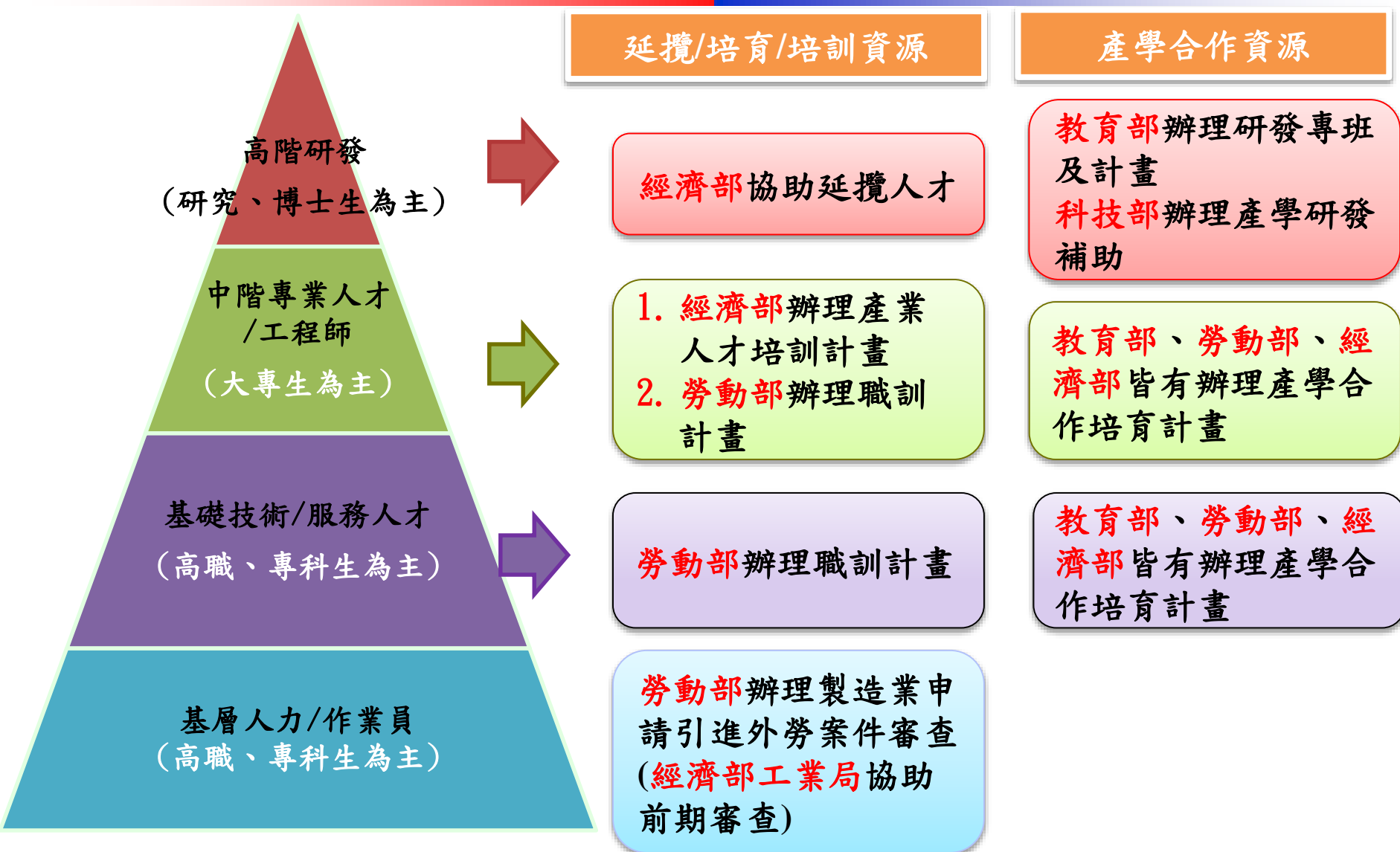
一、背景

- 產業升級轉型之際，面臨人才「量不足」與「質不符」的問題。
- 政府以延攬、培訓及產學合作培育3大主要策略，研擬因應對策。





二、企業所需人才與政府資源

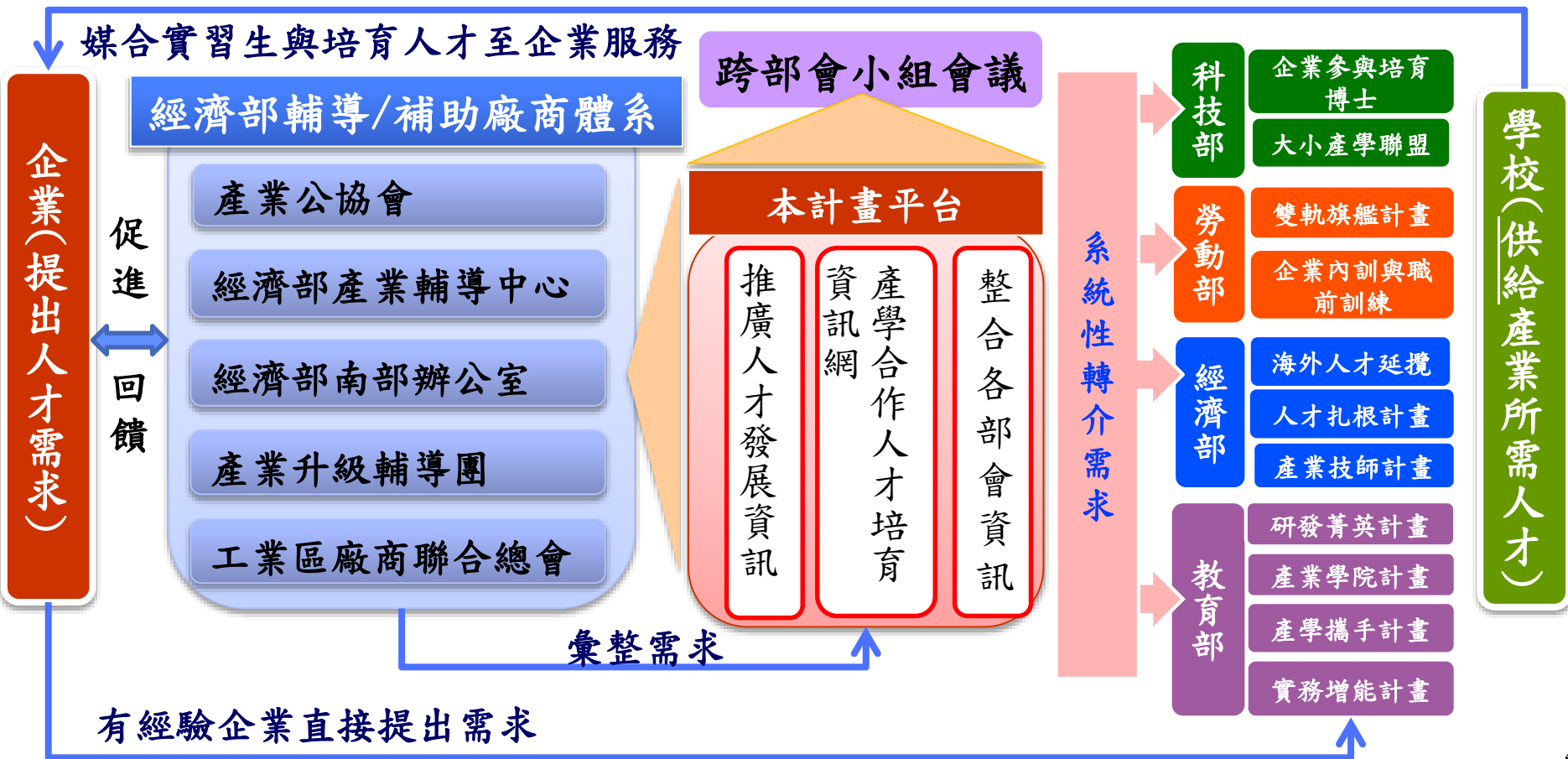


註：我國人才主要措施介紹請參見附件1

三、政府提供人才需求登錄與轉介服務

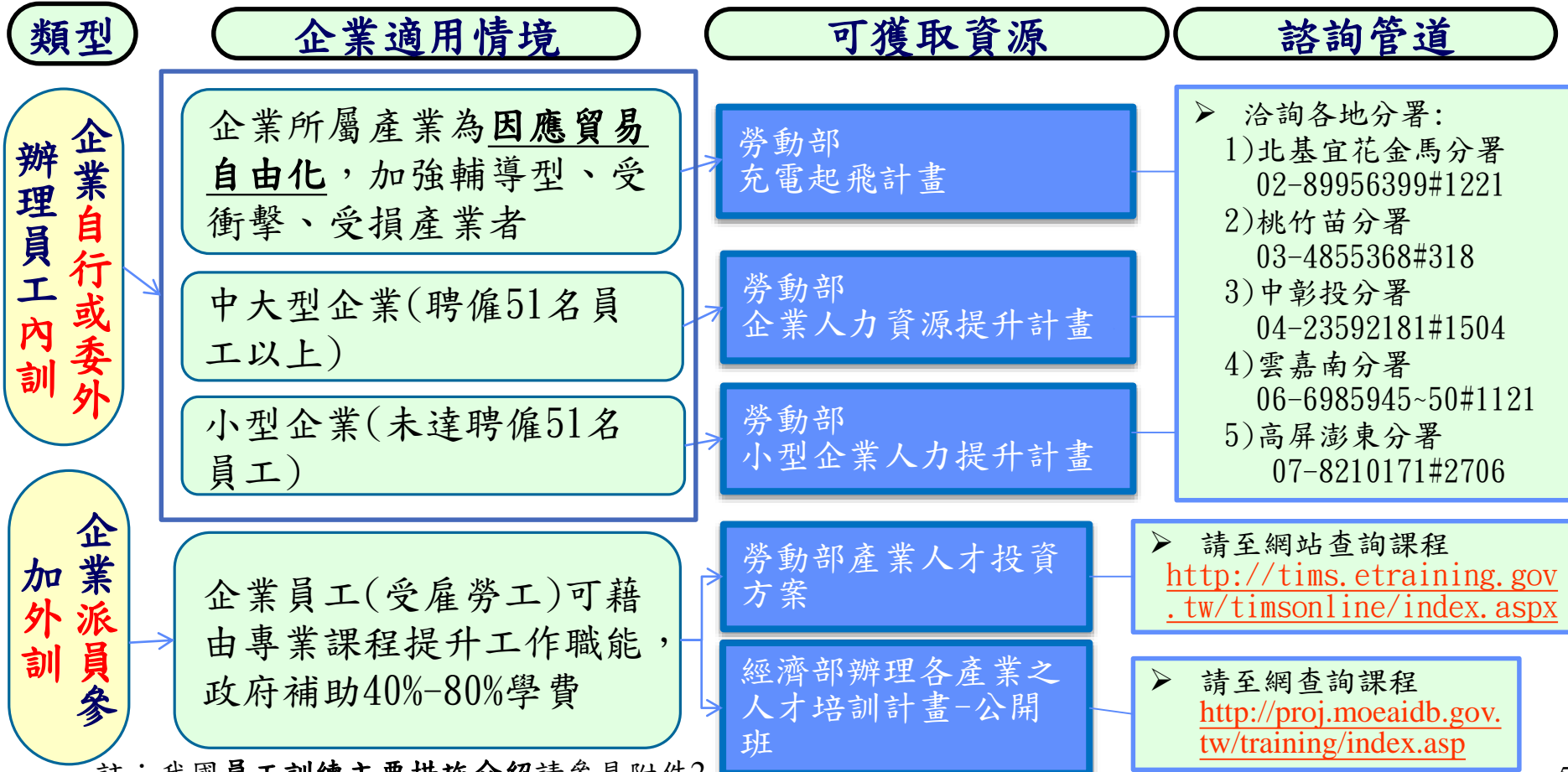
1. 推廣人才發展資訊:以 經濟部輔導/補助體系 積極扮演連結 政府資源 橋樑角色，促進企業參與人才培育，讓產業找到好人才。
2. 建置產學合作培育需求與意見彙收平台，系統性轉介需求 提升媒合成功率。
3. 透過 跨部會合作平台，協調相關部會資源，以有效解決產學落差問題。

媒合實習生與培育人才至企業服務



四、政府主要措施介紹：員工訓練

- 企業有**辦理員工訓練或派員外訓**的需求時，可依情境選用適切方案。
- 企業依據組織策略目標，欲提升員工之工作職能，可自行（或委外）辦理員工訓練，也可鼓勵員工參加政府委託民間機構辦理之專業訓練，以提升企業人才資本。



註：我國員工訓練主要措施介紹請參見附件2

五、政府主要措施介紹:新人訓練

- 企業有自行辦理新人訓或徵才的需求時，可依情境選用適切方案。
- 企業短期內(6個月)有用人需求，可與培訓機構合作，預定需聘僱人才，並於結訓後選用。
- 企業聘用新人後，可運用政府資源進行新人訓練(3個月)，促進新聘員工具備工作職能。



註：我國新人訓練主要措施介紹請參見附件3

六、政府主要措施介紹:產學培育(1/3)

- **產學合作人才培育**:指以在學或剛畢業學生為對象，透過產業界與學校的合作，以上課、實習、專題等方式共同培育企業所需實務人才。
- 學合作培育人才方案類型

1.研發專案

產學合作研發專案
專案時間由企業定

指企業有新產品/計畫開發或改善的需求，藉由企業出題學界解題的方式，由教授帶領學生製作專題，解決企業問題同時培育人才。

2.企業實習

暑期(2個月)
學期(4.5個月)
學年(9個月~1年)

指企業提供學生可培養實務能力之實習機會，並於實習期間安排相應之訓練及指導人員協助能力發展，另提供相應之薪資與福利。

3.合作教育

課程開設(含專題)
學分學程(含實習)
學位學程(含工作)

指企業有特定培育對象，欲投入師資、設備、教材等資源，並與學校共同規劃課程，並於課程中安排專題演練、實習或工作，學生會於學校學習和至企業實務演練的過程，融會貫通所學，具備實務技能。

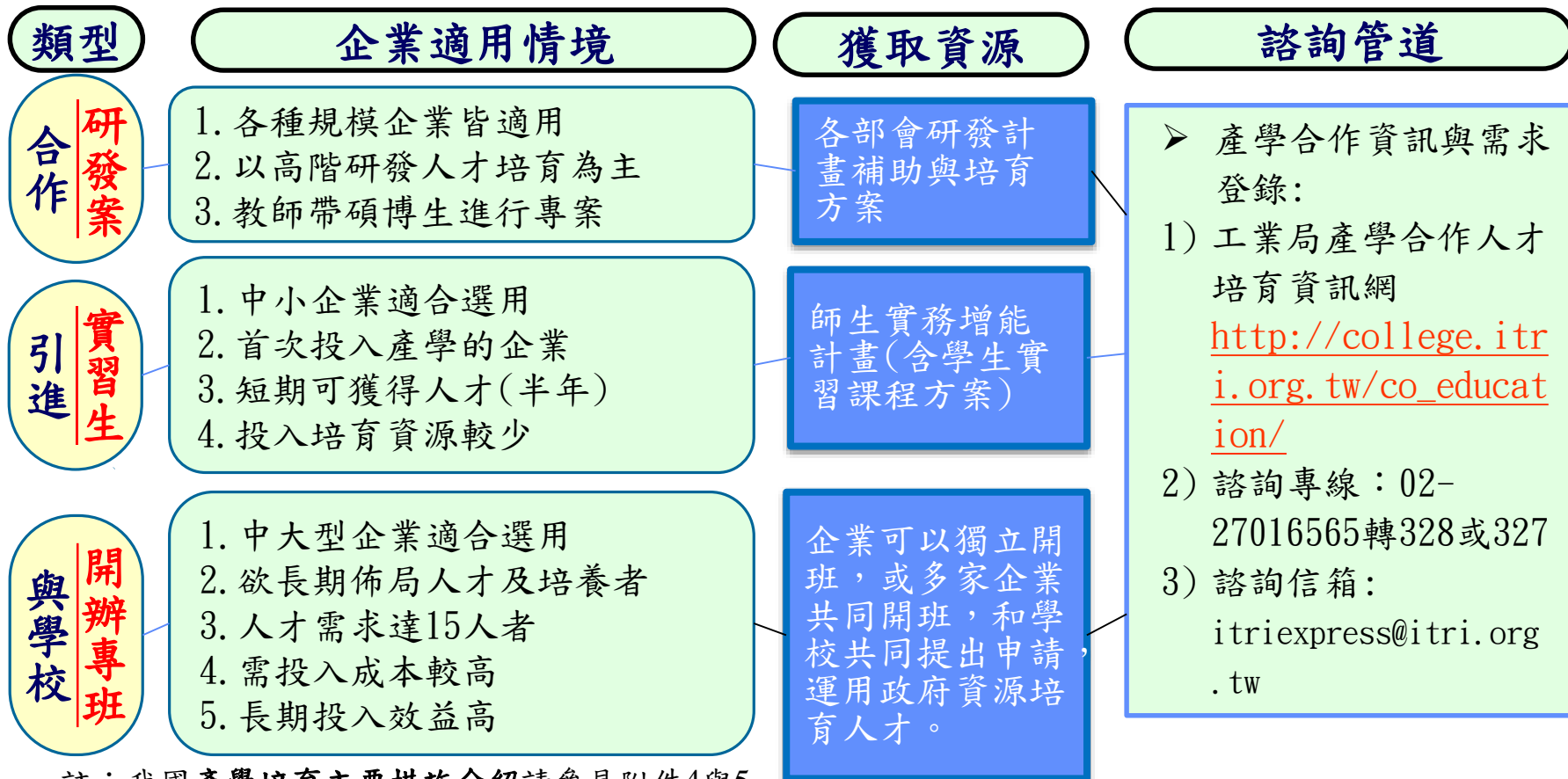
4.其他

提升教師實務能力
更新教學設備

協助學校教學的改善，如企業提供業師協助教學、提供研習與服務機會給教師，學校更新教學設備，或由企業捐贈。

六、政府主要措施介紹：產學培育(2/3)

- 企業有**研發、引進實習生或培育儲備幹部**需求時，可依情境選用方案。
- 企業**除透過人力銀行招募所需人才外**，可採用與學校合作，以在校生及畢業後1-2年青年為對象，培育企業特定需求人才或高技術門檻專業人才（儲備幹部），促使企業建立穩定之人力資源管道。



註：我國產學培育主要措施介紹請參見附件4與5

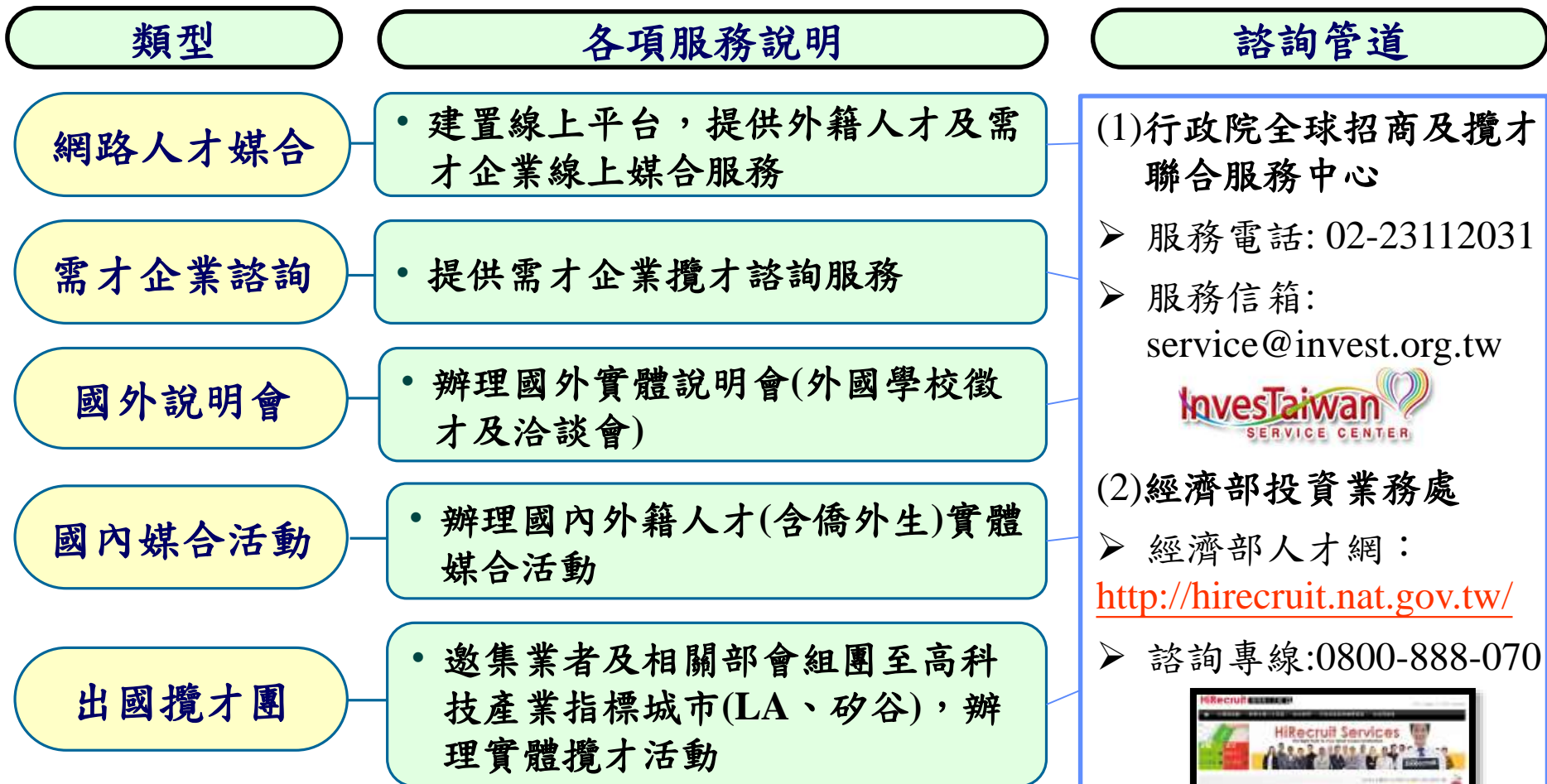
六、政府主要措施介紹:產學培育(3/3)

上銀科技產學合作人才培育地圖

人才類別	形式&合作對象	目的&合作模式	政府資源
<p>高階研發及儲備幹部 (優質大學碩博士生)</p>	<p>1. 論文獎/競賽獎:上銀機械碩、博士論文獎及智慧機器手實作競賽。</p> <p>2. 實驗室計畫:與台大、清大、淡江等機器人、研發中心合作,逐年贊助經費。</p> <p>3. 專案合作:依各大學教授專長合作技術專案。</p> <p>4. 暑期實習:提供機械、電機相關科系大學生、研究生暑期實習。</p>	<p>鼓勵青年學子投入機械工程領域之研發與創新應用,培養優秀機械工程人才。</p> <p>① 累積技術、吸納人才 ② 提供清大博士生每月6萬元獎學金提供28K實習津貼</p> <p>提供專案計畫經費,由教授帶研究生執行專案研究。</p> <p>① 提供28K實習津貼 ② 專人指導專題研究</p>	
<p>專業人才及儲備幹部 (優質大學在校生)</p>	<p>1. 產學攜手專班(長期)</p> <p>① 培育:研發、製造、品保、業務行銷等人才</p> <p>② 班級:台中高工+台科大、高雄高工+雲科大、西螺農工+虎尾科大、虎尾農工+虎尾科大(7班,約264人)</p>	<p>① 1+4模式:高職三年級+四技 ② 3+4模式:高職三年+四技 ③ 實習期間提供最低26K或30K實習津貼,並納入年資。 ④ 畢業後取得證照,保障年薪70萬元起。</p>	<p>產學攜手合作計畫</p>
<p>基層技術人才 (來源:大專院校)</p>	<p>1. 學生實習(短期)</p> <p>提供機械、電機相關科系大學生學期型或學年型實習。</p> <p>2. 學分學程專班(中期)</p> <p>① 培育:製造、自動化人才</p> <p>② 班級:與勤益、中州、建國等11校,開設19案精密機械2年學分學程。</p>	<p>提供28K實習津貼,並納入年資。</p> <p>① 大三於學校上課,大四至HIWIN實習,提供28K實習津貼,並納入年資。 ② 畢業後留用至少80%學生。</p>	<p>人才扎根計畫</p> <p>產業技師計畫</p> <p>落實學生校外實習計畫</p> <p>產業學院計畫</p>

七、政府主要措施介紹：人才延攬

➤ 企業有聘用 **海外高階專業人士或專業人才時**，包含旅居海外華僑、出國留學生、華僑與外籍專業人士等，經濟部提供各式服務協尋所需人才。





八、結語

- 企業人力資源發展需求多元，經濟部已建立需求登錄與轉介平台，**敬請企業多加利用，可於每年1月及7月踴躍提出需求**，後續將轉介至教育部、勞動部、科技部等資源或計畫媒合。
- 企業可透過**所屬公協會或經濟部輔導/補助廠商體系**提出需求，填寫**紙本/電子問卷**，或至經濟部工業局產學合作人才培育資訊網**線上登錄需求**。
- 企業及早至校園預約人才，和學校經營夥伴關係建立新的招募管道，可有效招募與儲備人才，歡迎加入產學培育行列。

諮詢窗口

□ 如有產學合作人才培育及需求登錄填寫問題，請洽詢：

- 李曉媛 研究員 電話：02-27016565轉328
- 吳慧玲 副管理師 電話：02-27016565轉327
- E-mail信箱：itriexpress@itri.org.tw

□ 經濟部工業局產學合作人才培育資訊網：

- 網址http://college.itri.org.tw/co_education

附件1、我國人才主要措施介紹

延攬/培育/培訓資源

協助國內企業延攬海外科技人才計畫

投資處及招商中心提供服務

1. 經濟部人才培訓計畫
2. 產業人才投資方案
3. 充電起飛計畫
4. 企業人力資源提升計畫
5. 小型企業人力提升計畫

1. 經濟部養成班
2. 委託民間訓練單位辦理職前訓練計畫
3. 推動事業單位辦理職前培訓計畫
4. 產訓合作專班
5. 青年就業旗艦計畫
6. 明師出高徒計畫

職能提升

職前培育

高階研發
(研究生為主)

中階專業人才
/工程師
(大專生為主)

基礎技術/服務人才
(高職、專科生為主)

產學合作資源

1. 教育部協助學校培育研發菁英計畫
2. 科技部鼓勵企業參與培育博士研究生
3. 產業碩士專班

以解決企業研發問題專案培養人才

1. 產學攜手計畫
2. 雙軌訓練旗艦計畫(4技)
3. 產業學院契合式專班計畫
4. 產業技師培育計畫(特定領域)
5. 產業人才扎根計畫(特定領域)

中長期(2-7年)深耕培育幹部

1. 產業學院契合式專班計畫
2. 雙軌訓練旗艦計畫(高職)
3. 補助高級中等學校辦理就業導向課程專班
4. 產業人才扎根計畫(特定領域)

短期(1-2年)培育補充所需人才

立即補充人力
師生實務增能計畫(含學生實習)

附件2、員工訓練政府主要措施介紹(1/2)

計畫名稱	計畫目的	實施方式	培訓對象	補助項目	申請期間
充電起飛計畫	為因應貿易自由化，加強對輔導型及受衝擊、受損產業之從業人員參訓，提升工作知識技能與就業能力，並協助事業單位(51名員工以上)發展人力資本，持續提升勞工職場能力，穩定就業及促進再就業。	<ul style="list-style-type: none"> 計畫類型:分為個別型(單一企業)、聯合型(同產業及區域之多家企業)、產業推升型(中間企業等獲獎單位) 補助課程範圍:研發及創新能力; 資訊運用及技術提升能力; 提升作業系統及生產專業技術、證照認證, 經營管理、專業語文; 企業內部講師訓練課程; 共通核心職能課程 	在職員工	事業單位訓練費	約12月至3月為止
企業人力資源提升計畫	為協助事業單位(51名員工以上)辦理在職員工進修訓練, 擴展訓練效益, 提升人力素質, 累積國家人力資本, 提升競爭力。		在職員工	事業單位訓練及外訓費用	約12月至3月為止
小型企業人力提升計畫	為協助小型企業(未滿51名員工)強化健全人才培訓發展, 透過輔導諮詢及訓練執行等措施, 有效投資人才資本, 促進就業穩定。	<ul style="list-style-type: none"> 計畫類型:分為個別型(單一企業)、聯合型(2家企業以上) 補助課程範圍:1. 經營策略及領導統御管理2. 資訊運用及技術提升能力3. 行銷管理及顧客服務4. 人力資源及財務金融管理5. 共通核心職能課程 	在職員工	事業單位內外訓練之費用	約3月至6月為止

附件3、新人訓練政府主要措施介紹(1/2)

計畫名稱	計畫目的	實施方式	培訓對象	聘用規定	補助項目	申請期間
勞動部委託民間辦理 職前訓練計畫	擴大運用民間訓練相關資源，增加失業者參加職業訓練，促進就業，針對地方急迫需求之職類進行辦理。	<ul style="list-style-type: none"> 以公開招標方式，由得標訓練單位提供就業輔導及就業媒合服務。 企業可與辦理訓練單位接洽，聘用已完訓學員至企業服務。 	待業者	無	補助訓練單位費用	依公告為主
推動事業單位辦理職前培訓計畫(簡稱訓練合一計畫)	協助事業單位，獲得符合經管需求之人力，同時增加失業者再就業機會。	<ul style="list-style-type: none"> 申請單位應針對用人需求(5人以上即可申請)訂定招募計畫。 實施已日間密集(每週30小時以上)，提供短期訓練後即聘用受訓者。 	15-65歲失業者	無	事業單位/訓練單位	約4月起至10月15日前
產訓合作專班	企業提供職缺，並承諾雇用職缺人數，與訓練單位共同研擬訓練計畫並參與招生及訓練。	<ul style="list-style-type: none"> 訓練單位提供2-6個月專業訓練， 結訓學員成績合格者由企業聘用， 用人單位在實施1-3個月之工作崗位訓練。 	待業青年	70%	事業單位/訓練單位	依公告為主

附件3、新人訓練政府主要措施介紹(2/2)

計畫名稱	計畫目的	實施方式	培訓對象	聘用規定	補助項目	申請期間
經濟部各產業人才培育計畫-養成班	為協助有人才缺口之產業彌補人才，每年擇定需求大之產業，如智慧電子、數位內產業，針對待業者(轉業者)辦理中長期能力養成訓練。	由經濟部委託法人或學校單位辦理長時數(約300小時)之訓練課程，學員結訓後由企業聘僱。	待業者 轉業者	追蹤 就業 率	學員參 訓費用	全年 度
青年就業旗艦計畫	為提升事業單位雇用青年之意願，提供青年實務致用之職業訓練，增進青年就業。	由事業單位依據產業用人需求，規劃辦理「工作崗位訓練」，提供青年實務致用之職業訓練，勞動部補助三個月之訓練費用。	15-29歲 以下未 就業青 年(非在 學)	有	事業單 位/學校 辦理工 作崗位 訓練 費用	約2月 至10 月
明師出高徒計畫	為提升青年專業技術能力，透過師徒教導之訓練傳承工業作技能及經驗，促進其就業僅針對特定公告之職類。	<ul style="list-style-type: none"> 由工作經驗豐富(5年以上)之資深師傅帶領參訓青年進行為期一年之技能學習。 師父與學徒先經過配對然後透過緊密之教導互動，協助徒弟於實務訓練環境建構職涯發展及就業能力，每月訓練時數須達100小時以上。 	15-29歲 以下未 就業青 年(非在 學)	無	師傅指 導學徒 津貼	全年 度



附件4、高階研發人才補助方案介紹

方案項目	科技部鼓勵企業參與培育 博士研究生試辦方案	教育部協助大學校院 產學合作培育研發菁英計畫
目的	為鼓勵 <u>優秀</u> 博士研究生參與科技部研究計畫，引進產業資金挹注學術研究充裕技術專業人力資源，以減少產學落差，並培植產業所需創新研發人才	為協助大學提升博士培育學用合一， <u>建立論文研究由大學與產業界共同指導</u> ，並爭取企業或法人研究經費，共同培育博士務實致用研發能力。
補助對象	博士研究生（個人）	學校辦理費用及學生獎助學金
申請單位	已獲科技部產學研發計畫補助之 <u>學校</u> 教師（計畫主持人）	各公私立大 <u>學校院</u> ，不包括空中大學及軍警校院
形式	提供博士生獎學金	企業與學校共同辦理學位學程
補助金額	科技部專款補助每位博士研究生每月與企業同額之獎助金，惟以每月2萬元為上限。	<ol style="list-style-type: none"> 依學生參與人數核實補助經費，每年每名學生補助新臺幣二十萬元（至多400萬）。 教育部補助總金額之50%，教學之行政與人事費用，由學校配合款支應(50%)，學生至企業或法人進行論文研究所生研發費用，應由企業或法人出資辦理(總金額50%的75%)。 補助經費為經常門，提供本學程參訓學生獎助學金。
企業主要配合事項	<ol style="list-style-type: none"> 提供獎學金 簽訂承諾書 	<ol style="list-style-type: none"> 提供論文題目。 提供學生研發經費。
申請時間	隨到隨審	每年7月31日截止
案件數量	無限制	一校至多5案，20位學生為上限

附件5、產學培育政府主要措施介紹(1/2)

類別	計畫名稱	計畫目的	企業運用方案之可能方向	培訓對象	留用規定	補助項目	申請期間
A 企業實習	師生實務增能計畫(含學生實習課程方案)	使學生提早體驗職場。建立正確工作態度。增加學校實務教學資源及學生就業機會。	企業提供實習機會給學生，並在實習期間訓練學生為企業所需的人，並觀察學生表現，及早預約人才，提高選對人的機率。	技專校院學生	無	學校開辦費	約2月~3月
B 合作教育專案	教育部產業學教育計畫-專班	針對業界具體之人力需求，以就業銜接為導向，學專班之育力業所具之專業及人才。	企業依據需求和學校共同規劃課程內容(企業文化及實務能力需求)，甄選企業專班學生，並提供1-2年的時間培養人才，並且安排實習，進而彌補所需人力。	技專校院學生(畢業前2年學生)	要求學達80%就業並建立就業輔導	學校開辦費	約3月~4月
	教育部產學攜手合作計畫	建置以兼顧學生就業之基礎職能，中致用之業務。	企業運用長期(5-7年)，從高職開始培養人才做為企業儲備幹部，規畫學生從高職至大學之生涯規劃，減少人力斷層。	高銜技專	無	學校開辦費	約11月~12月

附件5、產學培育政府主要措施介紹(2/2)

類別	計畫名稱	計畫目的	企業運用方案之可能方向	培訓對象	留用規定	補助項目	申請期間
B 合作教育專案(續)	經濟部產 業人才 計畫	使學生能儘早接觸基礎學業，確立專業學習方向，並透過企業導師輔導，提高就業競爭力。	<u>模具、工具機、精密機械、紡織產業的企業及生產力4.0方案</u> 可透過和學校共同設計實務課程，運用專題實作的學習方式，同時解決企業問題或製程改善，彌補具實務能力的技術人才。	大專校 院學生	需追蹤 就業率	學生獎 學金開 辦費	約7月 ~8月
	經濟部產 業師培 計畫	為改善實務技術人才，由企業與學校合作，共同開設實習課程，及提供學生至企業實習機會(至少4個月)，透過2年培育符合企業發展所需人才。	<u>觸控、工具機、數位內容(動畫、遊戲)、自行車、資訊服務、石化、紡織產業，企業與學校合作，培育企業所需之學士級實務專業師資參與教學實習課程，及提供學生至企業實習機會(至少4個月)，透過2年培育符合企業發展所需人才。</u>	大專校 院學生 (大3~ 大4生)	無	企業辦 理課程 費用津 貼	約6月
	勞動部雙 軌計畫	整合企業及技職體系資源，透過崗位訓練(部門間或技能種類輪調訓練)與學科教育交替，培育青少年成為企業核心專業人員，降低學校教育與職場技能的落差。	企業可針對高職、二專、二技、四技學制的學生，花2-4年培育企業所需工業類、管理類及服務類的基礎技術人才或中堅幹部。進行方式為訓練生(學生)每週分別在業界實習至少3日、學校上課2~3日，可學習理論課程還可增加實務經驗。	高職或 技專生	無	事業單 位訓練 費用開 辦費用	約1月 ~3月