

經濟部

Ministry of Economic Affairs

商業服務業 智慧減碳補助計畫



計畫目標

協助**中小型商業服務業**推動**減碳管理**與永續發展，促進企業運用**智慧科技**，透過提升營運效能、預測部署決策、創新經營模式等方式達成減碳目的，開創**低碳營運與商業模式**，加速**產業綠色轉型**

補助內容



補助對象

中小型商業服務業

申請期間

113年 1月 1日
至**113年 11月 30日**
或經費用罄之日止

申請方式

一律線上申請
隨到隨受理

誰可以來申請？

資格符合

- ✓ 中小型商業服務業，且有實體營業場域或電商平台營業之業者

中小企業指依法辦理公司登記或商業登記，實收資本額在新臺幣1億元以下，或經常僱用員工數未滿200人之事業

- ✓ ■ 依法辦理公司登記、商業登記、有限合夥登記之本國營利事業
- 無上述登記而有稅籍登記之本國營利事業

資格不符

- ✗ 不得有陸資投資
依經濟部商工登記公示資料查詢服務之公告資料，或經濟部投資審議司陸資來台投資名錄認定
- ✗ 不得就已獲獎勵或補助同一事項申請獎勵或補助
已依「經濟部推動產業及中小企業升級轉型辦法」或其他法規，享有獎勵或補助者，不得就同一事項依本須知申請獎勵或補助
- ✗ 5年內未有因可歸責於提案企業之事由主動放棄補助，或遭終止、解除契約
- ✗ 營業狀況不得為解散、歇業

商業服務業有哪些？

本次補助對象包含以下財政部稅務行業標準分類(第9次修訂)之中小型商業服務業



依中小企業認定標準第2條規定：「本標準所稱中小企業，指依法辦理公司登記或商業登記，實收資本額在新臺幣一億元以下，或經常僱用員工數未滿二百人之事業。」

補助類別及內容

提案類別

單一服務應用類

整合服務應用類

說明

企業於**本身營運範疇**內，應用智慧科技解決方案打造減碳營運模式、促進減碳永續發展

商業服務價值鏈或體系內**核心企業**，以共同價值擴散方式，**結合服務價值鏈或體系內合作夥伴**共同參與，透過智慧科技優化商業服務業及打造減碳亮點

基本規格

導入**1+**項
智慧減碳
應用服務

降低CO₂e
0.5+噸
其中減紙效益
不得逾全案30%

帶動使用者
或消費者體
驗應用服務

導入**2+**項
智慧減碳
應用服務

降低CO₂e
6+噸
其中減紙效益
不得逾全案30%

帶動使用者
或消費者體
驗應用服務

帶動服務
價值鏈內
中小企業

補助款項



補助上限每案 **30萬元**



補助上限每案 **150萬元**

補助款項目納入

- 消耗性器材及原材料費
- 設備及軟體使用費
- 設備維護費
- 技術移轉費
- 差旅費
- 市場驗證費
- 人事費僅能編列於自籌款

補助款不得超過
全案總經費之**50%**

執行期間
核定後**6個月**內

什麼是智慧減碳？

智慧科技應用



智慧減碳

運用相關數位化工具及智慧技術應用
進行商業服務、產銷流程優化
進而降低商業流程中所產生之碳排放



降低碳排放量





導入智慧應用服務，減碳擱省 \$

以下範例僅供參考，歡迎以各式智慧減碳應用服務提出申請

 智慧應用方案	 服務項目	 可以做到什麼	 減少的碳	 省下的錢
 導入智慧物流	智能派車系統	由系統整合派車，減少派車頻率	省油	油錢
	電子貨單	提升效率後降低每日照明時數 線上出單，減少貨運單據印刷	節電 無紙化	電費 印刷費
 導入智慧餐飲	線上點餐	減少菜單、點菜單的印製	無紙化	印刷費
	食材管理系統	點單即時串接廚房，精準烹飪 能透過後台數據分析每日採買量	省天然氣 減少廚餘	燃料費 食材成本
 導入智慧停車	車輛在席系統	場內即時顯示空車位，場外即時顯示剩餘車位數，減少繞場里程	省油	油錢
	即時車位顯示 智能繳費系統	除實體繳費外也能掃碼線上繳費	開立雲端發票	發票工本費
 導入智慧倉儲	智慧貨架	透過感測元件取代人力盤點庫存	減少通勤	人事費
	倉儲資料數位化	以系統即時數據取代紙本紀錄 即時掌握庫存，減少補貨趟次	無紙化 省油	印刷費 油錢

提醒您，113年補助計畫新增了以下規範...

減紙效益不得逾全案30%

提案企業減碳項目，
若包含**減紙項目**，
減紙項目之減碳量，
不得超過提案總減碳量之30%

應列舉減碳項目之量化數字

提案企業就擬執行之減碳項目，
於提案時須**列明提案前**
實際狀況之量化數字（不得為0）
(例如：若屬節電效益應填提案前之用電度數)

僅列計智慧應用之減碳效益

非屬本計畫補助項目
(例如：購置節能硬體、節能設備等)，
及**非透過智慧減碳應用方案**達成
之減碳量無法列入減碳效益計算

應列舉帶動企業家數與效益

整合服務應用類提案者須**列明**
帶動企業家數及與提案企業關聯性，
同時每一帶動企業預計達成
減碳量亦須列明（不得為0）





智慧應用不明 或無智慧應用

本補助計畫所導入之服務，應具備智慧應用功能以輔助企業決策，常見提案如**購置節能硬體設備、更換環保耗材**等，因無智慧應用而不符合本次補助範疇



核心企業或帶動企業 無減碳成效

整合服務應用類提案因屬同一商業服務價值鏈或體系，所導入之智慧應用服務應讓核心企業及帶動企業均有減碳成效，**不得有任一企業無減碳成效**



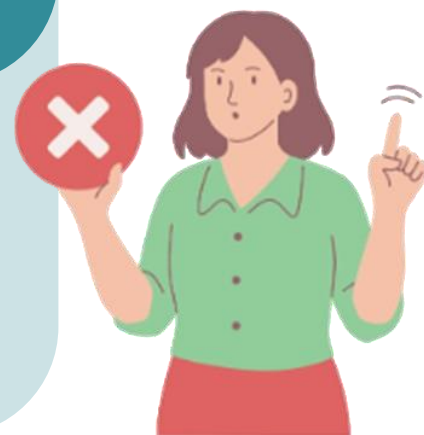
智慧應用與減碳項目 關聯性不明確

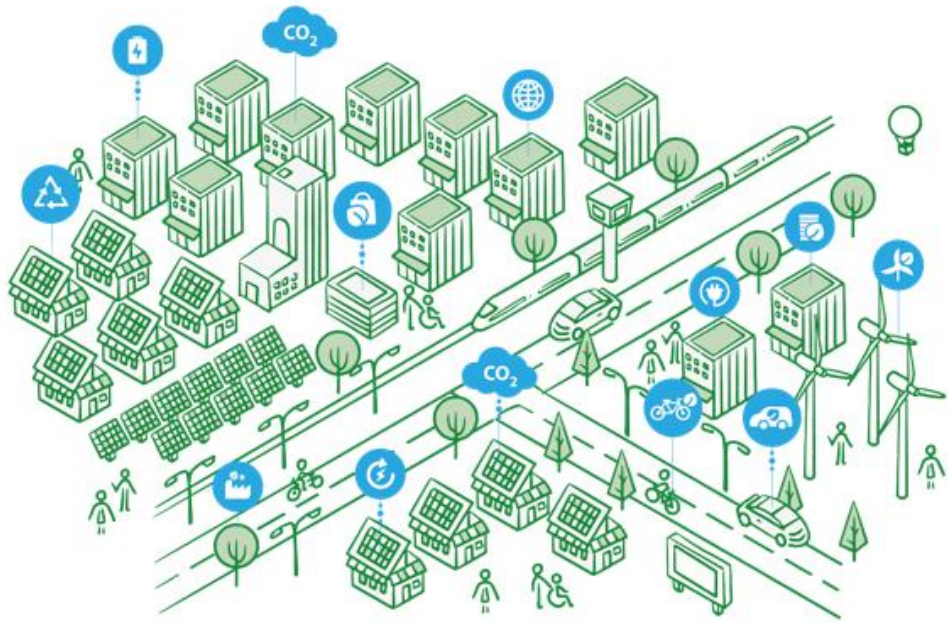
智慧應用服務與減碳項目應有直接關聯，常見提案如**以線上會議取代實體會議**，進而減少紙餐盒及寶特瓶等，因餐盒非屬會議必要項目，故兩者較無關聯



智慧應用非取代或改善 既有服務流程

企業應就現階段營運範疇，提出以導入智慧方案推動之減碳營運模式，**如智慧應用非取代或改善企業既有之服務流程**，即不符合本次補助範疇





計畫申請方式 及操作說明

補助全面線上申請

網址 gogreen.org.tw



進入補助申請網站後，請點選「**申請補助**」鍵
開始申請商業服務業智慧減碳補助



提案企業應就「**單一服務應用**」與「**整合服務應用**」擇一申請

1. 單一服務應用類

企業於**本身營運範疇**內，應用智慧科技解決方案打造減碳營運模式、促進減碳永續發展

2. 整合服務應用類

商業服務價值鏈或體系內核心企業，以共同價值擴散方式，**結合服務價值鏈或體系內合作夥伴**共同參與，透過智慧科技優化商業服務業及打造減碳亮點

商業服務業智慧減碳補助計畫

受理申請期間自113年1月1日起至113年11月30日或經費用罄之日止

單一服務應用類

1. 導入至少 (含) 1 項智慧減碳應用服務。
2. 須帶動使用者或消費者體驗應用服務。
3. 降低碳排放量至少 (含) 0.5 噸。

整合服務應用類

1. 導入至少 (含) 2 項智慧減碳應用服務。
2. 須帶動服務價值鏈內之中小企業共同參與。
3. 須帶動使用者或消費者體驗應用服務
4. 降低碳排放量至少 (含) 6 噸。

開始申請 >

選一個

> 開始申請

步驟 1

請輸入**統一編號**，系統將自動查詢是否符合「商業服務業」資格



開始申請

統一編號
請輸入統一編號

確定送出

輸入統編

以財政部稅務行業標準分類
(第9次修訂)為準

步驟 2

符合申請資格之企業應輸入**聯絡電子信箱、聯絡人姓名、密碼**，系統將寄發驗證信到輸入的信箱



填寫資料

*姓名 小姐 先生

*聯絡人信箱 請輸入會員 E-mail(必填) 請輸入會員 E-mail

*密碼設定 請設定密碼(必填) 請輸入 8 碼以上英數字

*密碼確認 請再輸入一次您的密碼做確認

*統一編號 系統自動帶入

確認

計畫聯絡人應為提案企業內部人員

步驟 3

至信箱收信，**完成帳號驗證開通**



申請條款 填寫資料 帳號開通 註冊完成

✓ ✓ ✓ ○

您好，恭喜您申請成功！
我們已寄發一封『申請認證信』，至您註冊填寫的 laimo@mail.tca.org.tw 信箱內！
請您於7日內開啟信件，點選連結，完成『申請認證作業』，
以確保重大通知皆可正確送達，以維護您的權益！

重發認證信

提醒您，請勿使用Yahoo、Hotmail信箱註冊及驗證
避免計畫信件未能寄達



基本資料填寫：企業基本資料(1/2)

所有「*」標示之項目
為必填項，請確實填寫

企業名稱

系統自動填寫

核准設立日期

系統自動填寫

統一編號

系統自動填寫

資本額

系統自動填寫

企業地址

系統自動填寫

服務應用類型

單一服務應用類 整合服務應用類 **依申請類別選擇**

企業網址

若無則可免填

*員工人數

如實填寫

*是否為新創 **如實選擇**

否

*前一年度營業額

如實填寫



基本資料填寫：企業基本資料(2/2)

所有「*」標示之項目
為必填項，請確實填寫

*企業電話

如實填寫

企業傳真

若無則可免填

*企業負責人

如實填寫

*負責人職稱

如實填寫

*性別

如實選擇

男

*稅籍行業類別

如實選擇

S其他服務業

*產業領域

如實填寫

*主要營業項目

如實填寫

*企業簡介

如實填寫

*計畫名稱

如實填寫

*補助款金額(新台幣/元)

單一案上限30萬元；整合案上限150萬元

*自籌款金額(新台幣/元)

不得低於補助款金額

*預期降低碳排放量（噸）（單一案須 ≥ 0.5 噸，整合案須 ≥ 6 噸）

如實填寫

*正執行政府計畫主辦單位

若有執行「本計畫以外」之補助計畫，請如實填寫，若無則請填「無」

*正執行相關補助計畫

若有執行「本計畫以外」之補助計畫，請如實填寫，若無則請填「無」

*資服廠商

協助建置智慧減碳應用服務之業者，若為自建，請填無

*提案次數

本期（113年）申請提案總次數（含本次），請如實填寫

*智慧減碳應用服務（單一案：導入至少1項智慧減碳應用服務；整合案：導入至少（含）2項智慧減碳應用服務）

如實填寫

*減碳項目類別

如實勾選

電 油 紙 食材/廚餘 杯/筷/餐盒 其他

本期須知規定減紙效益不得逾
總效益之30%，故不得僅勾選紙

*體驗人次

如實填寫，且不得為0

基本資料填寫：帶動企業 (單一服務應用類可不用填寫)

統一編號	企業名稱	產業別	縣市別	員工人數	編輯
請輸入統一編號	請輸入企業名稱	請輸入產業別	請輸入縣市別	請輸入員工人數	
請輸入統一編號	請輸入企業名稱	請輸入產業別	請輸入縣市別	請輸入員工人數	 刪除本列
請輸入統一編號	<p>本欄位為整合服務應用類必填項目，請如實填寫，並依帶動企業家數自行新增</p>			請輸入員工人數	 刪除本列
請輸入統一編號	請輸入企業名稱	請輸入產業別	請輸入縣市別	請輸入員工人數	 刪除本列
請輸入統一編號	請輸入企業名稱	請輸入產業別	請輸入縣市別	請輸入員工人數	 刪除本列

+ 向下新增一行



基本資料填寫：計畫聯絡人與主持人

所有「*」標示之項目
為必填項，請確實填寫

*計畫主持人_姓名

如實填寫

*計畫主持人_職稱

如實填寫

*計畫主持人_手機

如實填寫

*計畫主持人_電話

如實填寫

計畫主持人_分機

若無則可免填

*計畫主持人_Email

如實填寫

計畫主持人及計畫聯絡人限由提案企業成員擔任

*計畫聯絡人_姓名

如實填寫

*計畫聯絡人_職稱

如實填寫

*計畫聯絡人_手機

如實填寫

*聯絡電話

如實填寫

計畫聯絡人_分機

若無則可免填

*計畫聯絡人_Email

如實填寫

提醒您，請勿使用Yahoo、Hotmail信箱註冊及驗證，避免計畫信件未能寄達。

應備資料

注意！每項文件僅可上傳單一檔案，且上傳後不可更新，請確認文件內容後再行上傳。

依法設立登記之證明

(限 PDF 檔)

選擇檔案 未選擇任何檔案

切結證明書 [【範例文件點我下載】](#)

(限 PDF 檔)

選擇檔案 未選擇任何檔案

提案計畫書 [【範例文件點我下載】](#)

(限 WORD 檔)

選擇檔案 未選擇任何檔案

(限 PDF 檔)

選擇檔案 未選擇任何檔案

蒐集個人資料告知事項暨個人資料提供同意書 [【範例文件點我下載】](#)

(限 PDF 檔)

選擇檔案 未選擇任何檔案

傳完點我→

確認送出

請上傳以下4份文件，共5個檔案

1. 依法設立登記證明 (PDF檔)

提案企業登記或設立之證明，得以公開於目的事業主管機關網站之資料代之

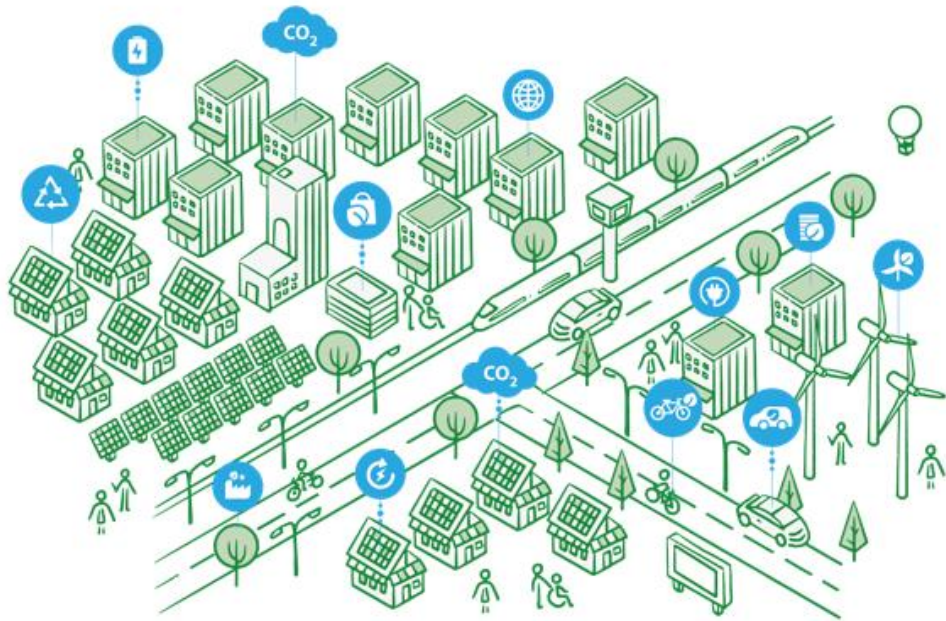
2. 切結聲明書 (PDF檔)

3. 提案計畫書 (Word檔及PDF檔)

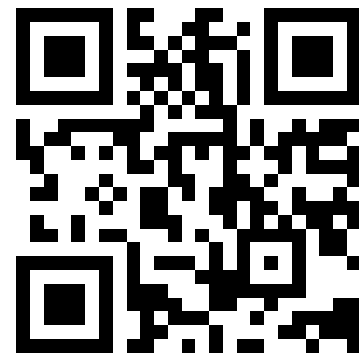
4. 蒐集個人資料告知事項暨個人資料提供同意書 (PDF檔)

在確認所有上傳文件及基本資料填寫無誤後，請點選「確認送出」完成申請送件後將由專案辦公室進行資格審核，如有任何問題請與執行單位聯繫

注意！每項文件僅可上傳單一檔案，且上傳後不可更新請確認文件內容後再行上傳



商業服務業 智慧減碳補助計畫



服務窗口專線電話

02-23584539

02-23584537

附件1、碳排計算網站參考

- 環境部氣候變遷署 - 事業溫室氣體排放量資訊平台 - 試算工具

https://ghgregistry.moenv.gov.tw/epa_ghg/calcaulate/03_2_info_edit.aspx

- 環境部 - 產品碳足跡資訊網

<https://cfp-calculate.tw/cfpc/webpage/LoginPage.aspx>

- 環境部 - 碳足跡排放係數

https://data.epa.gov.tw/dataset/detail/CFP_P_02

- 經濟部產業發展署 - 碳排金好算

<https://pj.ftis.org.tw/CFCv2>

- 經濟部商業發展署 - 商業服務業節能減碳專區

<https://www.business-netzero.tw/>

- 臺中市永續低碳生活網 - 減碳計算參數及公式

<https://lowcarbon.greenideas.com.tw/page/about/index.aspx?kind=47&lang=TW>

- 財政部電子發票服務整合平台 - 電子發票減碳計算器

<https://www.einvoice.nat.gov.tw/index!showCo2Reduced>

附件2、減碳係數參考

若以其他項目達成減碳績效，則須引述政府網站公告作為資料來源

節電



每1度電
可減少0.495公斤CO₂e

資料來源：經濟部能源局公告111年度電力排碳係數

使用環保杯筷



每1人次
可減少0.11公斤CO₂e

資料來源：臺中市永續低碳生活網 - 減碳計算參數及公式

減少瓶裝水/寶特瓶



每個600cc PET包裝
可減少0.121公斤CO₂e

資料來源：環境部 - 碳足跡排放係數

省油



每1公升汽油
可減少2.263公斤CO₂e

資料來源：行政院環保署溫室氣體排放係數管理表6.0.4版

減少紙餐盒



每1個紙餐盒
可減少0.48公斤CO₂e

資料來源：嘉義市政府環保局

減少臨櫃服務



每人次
可減少1.41公斤CO₂e

資料來源：環境部 - 碳足跡排放係數

省水



每1度水
可減少0.156公斤CO₂e

資料來源：台灣自來水公司每度用水排放CO₂約當量

減少垃圾(廚餘)



每1公斤處理量
可減少2.06公斤CO₂e

資料來源：臺中市永續低碳生活網 - 減碳計算參數及公式

開立雲端發票



每1張雲端發票
可減少0.0076公斤CO₂e

資料來源：財政部電子發票服務整合平台

省天然氣



每1度天然氣
可減少2.63公斤CO₂e

資料來源：環境部 - 碳足跡排放係數

無紙化



每張A4影印紙
可減少0.0064公斤CO₂e

資料來源：產品碳足跡資訊網 - Paper Star影印紙

開立電子發票



每1張電子發票證明聯
可減少0.0038公斤CO₂e

資料來源：財政部電子發票服務整合平台

附件3、補助項目之會計科目、編列原則及查核要點

會計科目	編列原則及應注意事項
1. 人事費	1. 政府補助款不得編列人事費 2. 自籌款部分，支付正式人員之薪資及人月編列，計畫所需之人月數須依不同職級人員月薪計算 3. 待聘人員不得超過總計畫人數之30%
2. 消耗性器材及原材料費	1. 不得編列辦公室所需之「事務性耗材」 2. 應依企業內部授權規定並經其主管核准
3. 設備及軟體使用費	專為執行本計畫所必須之機、儀器設備或軟體使用費，其計算方式以設備購置成本及使用期間估算，而不以租金方式估算
4. 設備維護費	1. 按期支付之維護費或實際支付之修繕費用，保固期間內設備不得編列維護費 2. 若自行維修設備，編列維護費不得超過該設備購入成本之5%
5. 技術移轉費 1) 技術或智慧財產權購買費 2) 委託研究費 3) 委託勞務費	1. 技術移轉費總額不得超過計畫補助款之50% 2. 技術或智慧財產權購買費不得超過計畫補助款之30%，係指為購入智慧財產權、Know how授權金或權利金，其編列應述明提供者、委外單位名稱、經費、時間，並須提供合約 3. 委託研究費係指為計畫所需之委外研究或設計等之工作 4. 委託勞務費係指為計畫所需之顧問或驗證等工作 5. 委託研究費或勞務費單一對象之費用達10萬元以上須簽訂契約，未達10萬應簽訂合作意向書
6. 差旅費	1. 國內差旅費編列不得超過計畫補助款之10%，僅限計畫人員因本計畫所需支出之國內差旅費 2. 國外出差旅費須以自籌款支應，政府補助款不得編列
7. 市場驗證費	1. 僅限於計畫應用服務之市場驗證支出，不得超過計畫補助款之50% 2. 市場驗證支出包含下列各項： <ol style="list-style-type: none"> (1) 商品/服務驗證之上架與租賃費，不得超過計畫補助款之10% (2) 國內廣宣活動之場地租借、設計、裝潢、餐飲、演講或設備租用費用 (3) 計畫應用服務成果廣告宣傳支出。(如：網路性質廣告、宣傳海報傳單等) (4) 贈品需印有贈品不得銷售字樣，惟上限不得逾本科目10%，且單份不得逾新臺幣300元 (5) 活動臨時聘用人力費用，時薪不得低於政府公告最低時薪標準，且不得超過本經費科目10%